

# 隽享入息保障计划

一次性缴付保费 —— 现在为您带来每月入息，  
日后也可把财富一同传承给后代

人寿和储蓄保险

  
**PRUDENTIAL**  
保 誠 保 險

用心聆听 实现您心



## 隽享入息保障计划

只需一次性缴付保费，您便可确保您的财富代代传承，并同时享有每月入息（即「每月收入」），让您随意运用。此外，我们的**隽享入息保障计划**更会透过保证现金价值和**非保证终期红利**，助您财富稳步增长。然后，您可以决定把计划传承，以财富和每月入息守护下一代。



## 计划特点



一次性缴付保费  
助您财富增长



保证和非保证每月入息  
提高财务流动性



把财富和每月入息  
传承后代



不同身故赔偿支付安排  
保障您的家人



投保简易  
毋须身体检查



## 保障概览



### 一次性缴付保费 助您财富增长

尊享入息保障计划不但为您带来**定期和稳定回报**，还提供**人寿保障**，直至最初受保人151岁（下次生日年龄）（也就是「保障期」）完结。

只要**一次性缴付保费**，您的财富积累之旅随即展开。让您不用担心往后保费，专心策划人生大计。



在保单开始生效时，**保单的保证现金价值**会相当于**整付（即「趸交」）保费的80%**，并会**随著保单年度增长**。当您退保或终止保单时，我们将会支付保证现金价值。

此外，当您在第3个保单年度完结后起退保或终止保单时，我们也可能派发一次性的非保证终期红利。

为使您的财务更加灵活，您可以随时运用保单的总现金价值或借入高达保证现金价值的80%款项（而保单依然可维持生效）。

这是一份股东全资分红计划，计划现时的长期目标资产分配为**60%**投资在固定收益证券和**40%**投资在股票类别证券。如欲了解股东全资分红计划，请[按此](#)或扫描二维码参阅有关投资和分红理念和股东全资分红保单业务基金运作的更多信息。



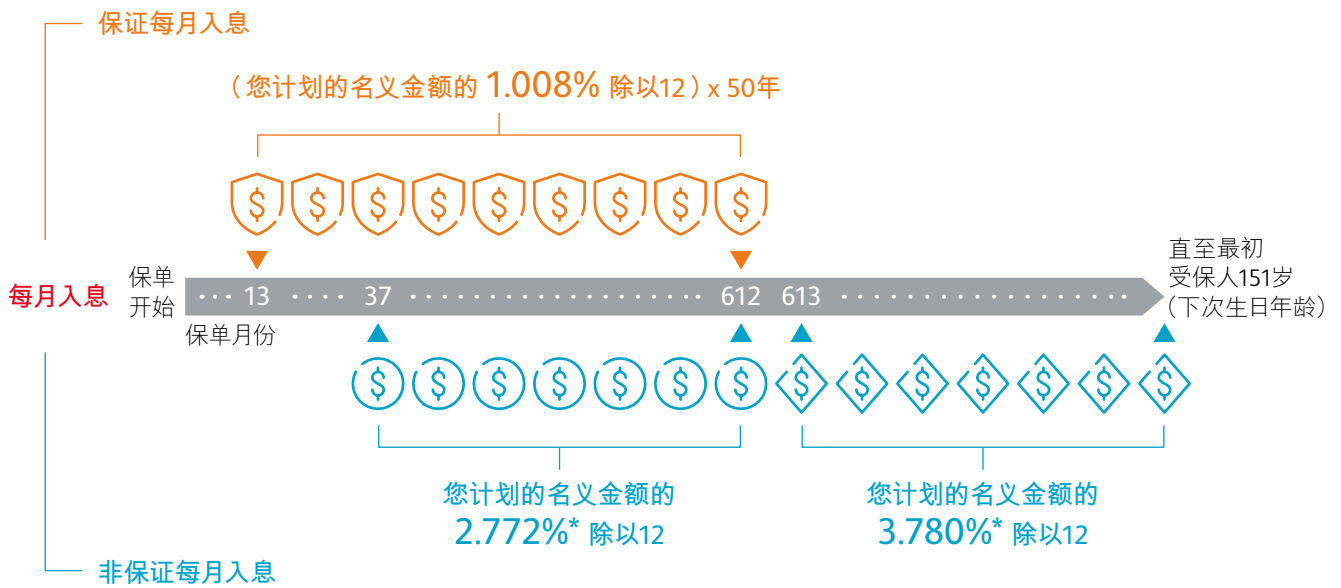


## 保证和非保证每月入息 提高财务流动性

计划除了助您积累财富，更提供**每月入息**，由**保证**和**非保证**每月入息相加而成。您可以**随意**运用每月入息，例如实践健康计划或支付家里的日常开支。

由**第13个保单月份**完结时起，我们会向您支付**50年的保证每月入息**：每期金额相当于您计划的名义金额（在保单发出时，名义金额相当于您的趸交保费）的**1.008%**除以12，以增加您的财务流动性。

我们也会由**第37个保单月份**完结时起，向您支付**非保证每月入息**，直至**保障期**完结，如下图所示，当中包括预期非保证每月入息。



\* 此为预期非保证每月入息。如欲了解有关详情，您可参阅下列「提提您 — 了解非保证每月入息」的部分。

您可以提取**每月入息**，随您任意运用；或由第11个保单年度起，把款项保留在计划的积存生息户口，以赚取非保证利息。



### 提提您

#### 什么是名义金额？

您的保单设有「名义金额」（在保单发出时，名义金额相当于您的趸交保费）。我们以名义金额计算保单的保费、每月入息、保证现金价值、非保证终期红利和其他的保单价值和保障。此名义金额并不等同我们支付的身故赔偿金额。如名义金额有所更改，我们会相应调整保单的保费、每月入息、保证现金价值、非保证终期红利和其他保单价值和保障。

#### 了解非保证每月入息

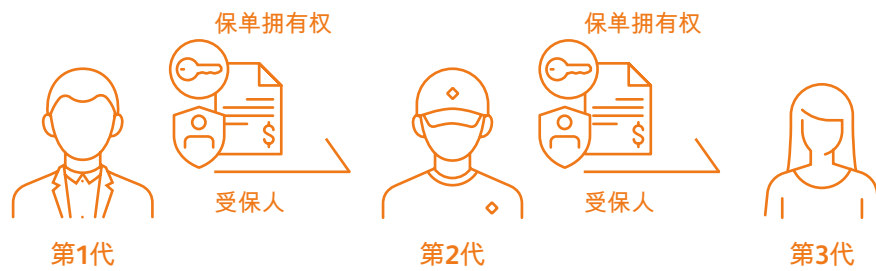
非保证每月入息并非定额，或会在支付期内有所变动。我们一般每年厘定非保证每月入息。非保证每月入息可升可跌。在持续不理想的市场环境下，非保证每月入息的实际金额可能远低于预期金额。



## 把财富和每月入息传承后代

您可透过**隽享入息保障计划**把您的财富传承后代，助您守护挚爱，为他们提供所需。当您**更换**计划内的受保障人士，我们便为**新受保人提供人寿保障，直至保障期完结**。在第1个保单年度完结后，您可在现有受保人在世时，**无限次更换受保人**。

例如，您可改立儿子为您保单下的新受保人，其后再把受保人更换为您的孙女，加上转换保单拥有权，您便可把保单传承后代，让您的家人利用这笔财富和每月入息享有财务稳健的未来。当您转换保单拥有权给下一代，他们也会得到每月入息，以支持他们的日常开支。



如您拥有公司业务，您也可以把计划用作雇员福利，并在作为原受保人的公司雇员离职时，更换受保人为新雇员，让保单价值增长。





### 不同身故赔偿支付安排保障您的家人

倘若受保人在保单生效期间不幸身故，我们将向您的指定受益人提供身故赔偿。此身故赔偿至少相当于趸交保费的**100%**，惟需扣除任何未偿还的贷款和利息。

您可在受保人在世时，按照您的意愿订立身故赔偿的支付安排。您可选择以**一次性**或**每月分期**形式支付身故赔偿，也可**综合2种**形式支付。此等支付安排可灵活地保障您的挚爱。



### 投保简易 毋须身体检查

当投保**尊享入息保障**计划时，若趸交保费金额不超过我们在行政规定列明的限额，您便**毋须**提供任何**健康信息**。



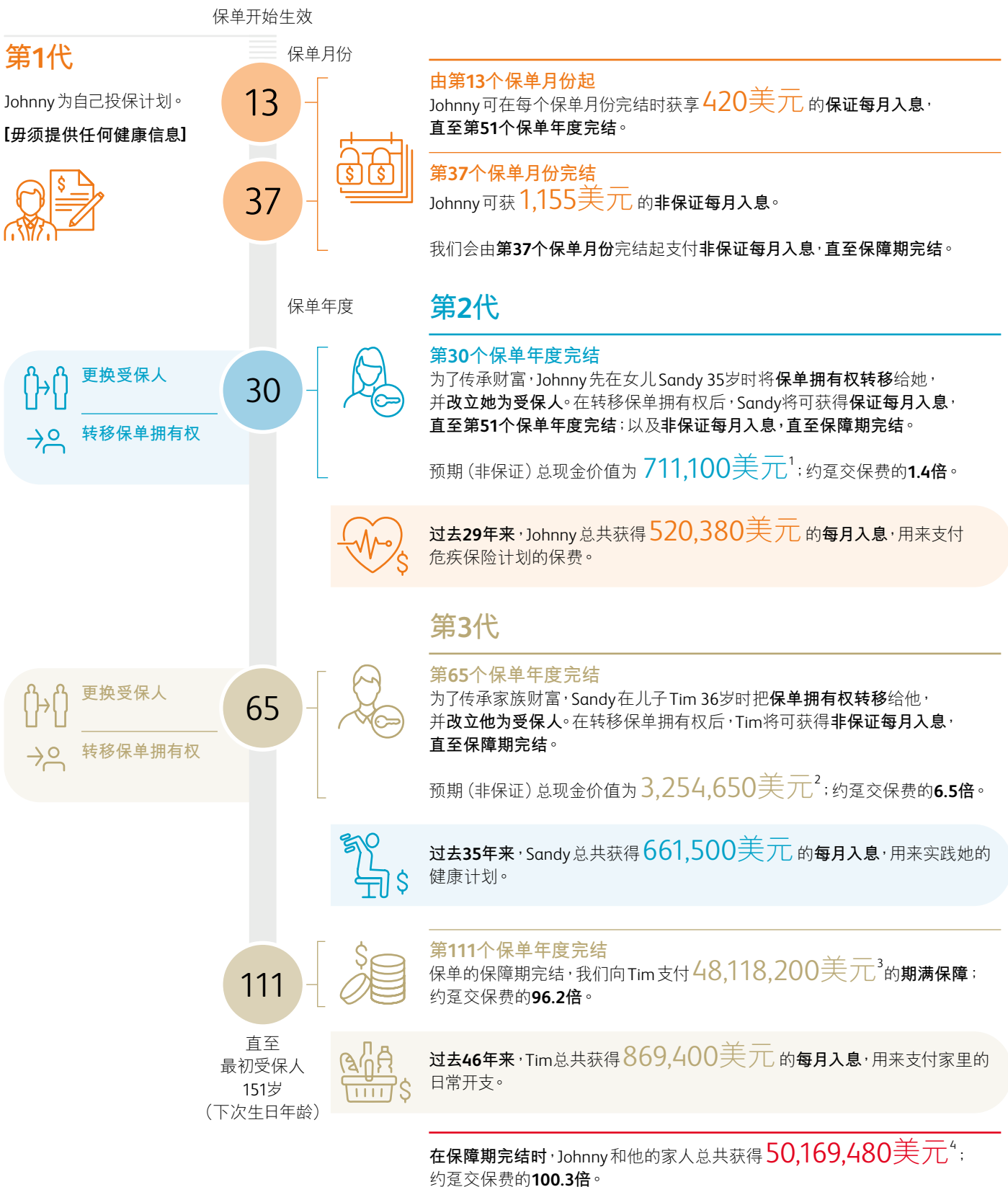
# 计划如何帮到您？



## 规划传承

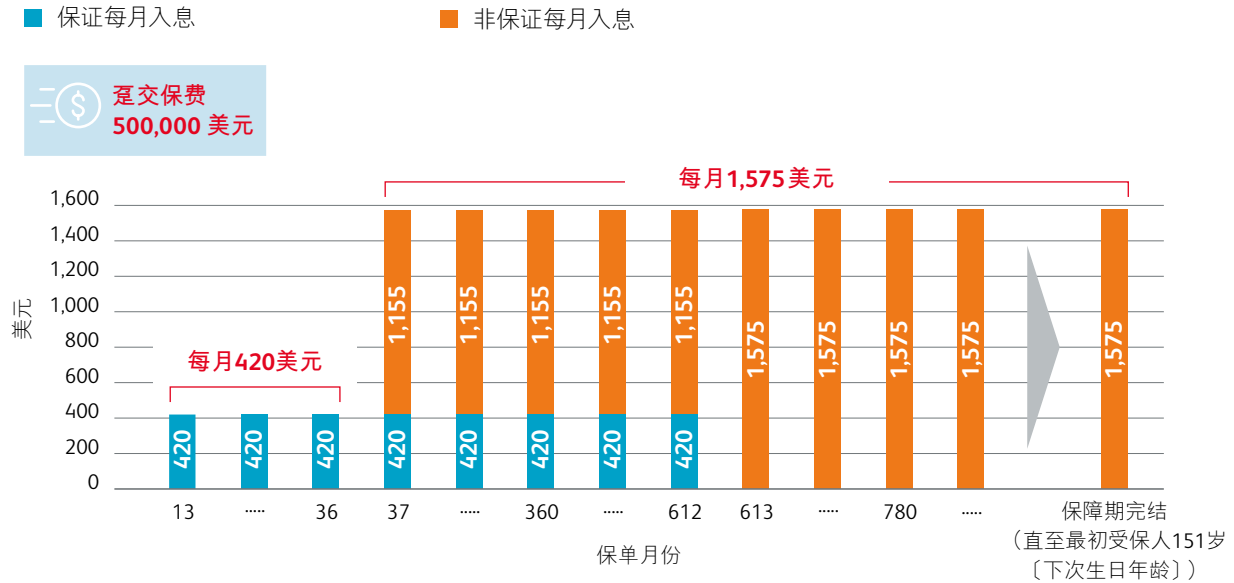
现年40岁的 Johnny 是一名企业家，希望把财富传承后代，同时想享有定期收入，提升他的财务流动性。

他为自己投保**专享入息保障计划**，缴付500,000美元的趸交保费，使计划强势起步。为配合他的传承计划，他可由第1个保单年度完结起直至保障期完结**无限次更换受保人**。这样，他便可以把计划传承后代，为他们提供这份积累而来的财富和每月入息。





## Johnny 和其家人的保单的每月入息



- 1 包括 415,000 美元的保证现金价值和 296,100 美元的非保证终期红利。
- 2 包括 415,000 美元的保证现金价值和 2,839,650 美元的非保证终期红利。
- 3 包括 415,000 美元的保证现金价值和 47,703,200 美元的非保证终期红利。
- 4 包括 48,118,200 美元的期满保障和 2,051,280 美元的总保证和非保证每月入息。

- 非保证每月入息并非定额，或会在支付期内有所变动。有关「每月入息」的详情，您可参阅下列「计划的详细信息」部分。
- 年龄指下次生日年龄。
- 以上数字只作说明用途并根据名义金额计算 - 此名义金额用作计算保单的保费、每月入息、保证现金价值、非保证终期红利和其他的保单价值和保障。
- 此例子并非未来表现的指标和实际回报视乎投资表现而可高可低。
- 上述例子的预期（非保证）总现金价值包括保证现金价值和非保证终期红利。
- 非保证金额乃按照我们的红利率而估算，该红利率乃根据现时假设的投资回报而决定。这并非未来非保证金额的指标。
- 以上计算假设保单生效期间并没有任何现金价值提取和保单贷款。由于以上例子的所有数字均需要调整至整数，因此可能与实际金额有所不同。



# 计划的详细信息

## 计划类型

基本计划

## 保障年期

直至最初投保人151岁（下次生日年龄）的保单周年日

## 保费缴费年期/投保年龄/货币

保费缴费年期	投保年龄 (下次生日年龄)	货币
趸交	1至75岁	美元

- 在签署申请书时投保人必须最少出生满15天。

## 保费结构

同一保险费率适用于所有年龄、性别、吸烟习惯和居住地。

## 每月入息

- 每月入息包括保证每月入息和非保证每月入息。
- 由第13个保单月份完结时起至第51个保单年度完结，我们会在每个保单月底支付保证每月入息，每期金额相当于名义金额的1.008%除以12。
- 保证每月入息在整个支付期内为定额。
- 由第37个保单月份完结时起，我们会向您支付非保证每月入息，直至保障期完结，如下表所示，当中包括预期非保证每月入息：

支付期	非保证每月入息
由第37个保单月份完结时至第612个保单月份完结	每期金额相当于名义金额的2.772%*除以12
由第613个保单月份完结时至保障期完结	每期金额相当于名义金额的3.780%*除以12

\* 此为预期非保证每月入息。

- 我们一般每年厘定非保证每月入息。此保障金额并非定额，或会在支付期内有所变动。
- 我们有权自行决定更频繁地厘定和公布非保证每月入息，而非仅限每年一次。
- 非保证每月入息可升可跌。在持续不理想的市场环境下，非保证每月入息的实际金额可能远低于预期金额。

## 每月入息的支付方式

您可选择以下方式收取每月入息：

- 现金提取**
  - 由第13个保单月份完结时起，您可选择以下一种方式收取您的每月入息：
    - 以自动转账直接存入至您在香港开设的港元户口；或
    - 以本地美元支票形式支付。
- 假如每月入息是以港元支付，有关汇率将由我们厘定，并不时更改。在首10个保单年度，当我们开始支付每月入息，您只可以直接支付形式收取款项。
- 积存**
  - 由第11个保单年度起，您可选择把每月入息放在积存生息户口内滚存，以赚取非保证利息。现时的非保证积存年利率预期为3.5%。

## 积存生息户口

- 当您选择把每月入息放在积存生息户口内滚存，我们会向您支付非保证利息。
- 非保证年利率由我们厘定，并不时更改。
- 实际的年利率受多项因素影响，可能包括：
  - 投资表现；
  - 流动性要求；
  - 保单持有人从积存生息户口提取款项；以及
  - 当时的市场利率。
- 假如利率长时间处于较低水平，而令积存生息户口实际所得的年利率少于建议书例子内的水平，积存生息户口的实际结余将较所显示的金额为低。

## 终期红利

- 此为一次性非保证红利。
- 我们一般每年公布红利，红利也不时更改。
- 我们有权自行决定更频繁地厘定和公布红利，而非仅限每年一次。
- 已公布的红利可升可跌，该红利并不会在保单内积累滚存，也不会永久附加在保单的价值上。
- 由第3个保单年度完结后起，我们将公布您计划下的红利，并可能会在您退保或终止保单时，派发此红利。

## 厘定终期红利和非保证每月入息的因素

- 我们派发的终期红利和非保证每月入息并非保证，而我们对此可全权酌情检讨和调整。可能影响上述两者的因素包括（但不限于）：
  - i. 投资表现因素 — 您的计划表现受计划和积存生息户口相关的投资组合的回报所影响，而投资组合的回报可能受以下各方面带动：
    - 固定收益证券的利息收入和股票类别证券所获得的股息（如有）；
    - 投资资产的资本利润和亏损；
    - 交易对手无力偿还固定收益证券（例如债券）的违约风险；
    - 投资前景；以及
    - 外在市场风险因素，如经济衰退，以及货币政策和汇率的变动。
  - ii. 索偿因素 — 我们历年在身故赔偿和/或其他保障权益方面的索偿经验，以及预期未来因提供身故赔偿和/或其他保障权益而衍生的成本。
  - iii. 费用因素 — 此等因素包括与发出和管理您的保单相关的直接费用，如保单代理人佣金、销售酬金、核保和保单行政费用，也可能包括分配在您的保单的间接费用（如一般经常开支）。
  - iv. 续保率因素 — 保单续保率和保单部分退保均可能影响我们向该保单组别其他依然生效的保单所派发的红利或非保证每月入息。
- 未来的实际保障和/或回报金额可能高于或低于推广信息内现时所述的价值。有关过往派发红利和非保证每月入息的信息，请参阅我们的网页 <https://pruhk.co/bonushistory-SHPAR>。

## 身故赔偿和其支付安排

- 假如受保人在保单生效期间不幸身故，我们将向受益人支付身故赔偿，相当于：
  - 以下**较高者**为准：
    - > 已缴趸交保费的100%；或
    - > 保证现金价值的101%**加**任何终期红利；
  - **加**积存生息户口内的任何金额；
  - **减去**任何未偿还的贷款和利息。
- 身故赔偿的支付安排选项：
  - 您可在受保人在世时，选择向您指定的受益人以一次性或每月分期形式支付身故赔偿，也可综合2种形式支付。假如您希望以每月分期形式支付的身故赔偿金额少于由我们厘定的特定金额，我们只会以一次性形式支付有关身故赔偿。
  - 您可选择以我们提供的特定年期收取每月分期赔偿。
  - 假如您选择以每月分期形式支付身故赔偿，您指定的受益人将每月获得定额赔偿，而剩余的身故赔偿金额将会赚取利息。我们将在最后一期的赔偿一并支付积累的利息。年利率将由我们不时厘定，也就是年利率并非保证，并受多项因素影响，包括投资表现和当时市场的回报率。
  - 无论任何时候，受益人均不可更改身故赔偿的支付安排。
  - 我们以每月分期形式支付的身故赔偿余额将不会参与股东全资分红保单业务基金，也不会从中获得利润。
  - 我们会在下列情况下取消任何身故赔偿的支付安排选项，并以一次性形式支付有关身故赔偿：
    - > 更改保单持有人；或
    - > 转让保单权益；或
    - > 更换受保人。
- 有关身故赔偿的支付安排详情，请参阅我们的网站 <https://pruhk.co/dbso>。

## 期满保障

- 当计划的保障年期完结时，我们将会支付期满保障，相当于：
- 保证现金价值；
  - **加**任何终期红利；
  - **加**积存生息户口内的任何金额；
  - **减去**任何未偿还的贷款和利息。

## 退保价值

当您退保时，我们将会支付退保价值，相当于：

- 保证现金价值；
- 加任何终期红利；
- 加积存生息户口内的任何金额；
- 减去任何未偿还的贷款和利息。

## 更换受保人

- 在第1个保单年度后，您可在保单生效期间和现有受保人在世期间，更换受保人。
- 您可无限次更换受保人。
- 更换受保人的批核须符合我们的核保要求。
- 当您申请更换受保人时，新受保人必须符合本计划当时的投保年龄规定。
- 更换受保人不会影响计划下的保单价值，包括趸交保费、名义金额、每月入息、保证现金价值、任何终期红利以及积存生息户口内的任何金额。
- 更换受保人也适用于商业保险（作为雇员福利），惟须符合我们的核保要求和行政规定。
- 根据现时的行政规定，新受保人只可为a) 现有保单持有人；b) 保单持有人的配偶；c) 保单持有人的儿孙或曾孙和d) 保单持有人的雇员。
- 若受保人在保单发出或更换受保人时的年龄为18岁以下，您不能更换受保人，除非当他们年届18岁或以上时，您已把保单的合法拥有权转移给他们。
- 一旦更换受保人，我们会取消您之前已订立的身故赔偿的支付安排以及受益人的安排。
- 我们可能不时修订更换受保人的核保要求和行政规定。

## 提取现金价值

- 您可选择调低名义金额，以提取保单的总现金价值。
- 因名义金额被调低，随后的每月入息、保证现金价值和任何终期红利也会减少。因此，任何提取现金价值将会减少可支付的身故赔偿、期满保障和退保价值。

## 保单贷款

- 您可借入高达保证现金价值的80%款项，而保单依然可维持生效。
- 所有贷款均会由贷款日开始被收取利息，直至贷款完全偿还为止。
- 利息将由我们厘定的息率计算。
- 假如您曾经借入保单贷款，我们将在发放余下金额前，先从中减去任何未偿还的贷款和利息。
- 若保单所欠的未偿还总金额（包括利息）超出保单的保证现金价值和积存生息户口内的任何金额的总和的90%，我们将即时终止保单。

## 计划终止

本计划会在下列最早出现的情况下终止：

- 当受保人身故；或
- 当本计划的保障期完结；或
- 当您作出保单退保；或
- 未偿还的贷款和利息超出保单的保证现金价值和积存生息户口内的任何金额的总和的90%。

# 投资理念

## 投资策略

我们的投资旨在透过广泛的投资组合，为保单持有人在可接受的风险水平下争取最高回报，以保障所有股东全资分红保单持有人的权利，并达成其合理期望。

股东全资分红保单业务基金投资在不同类别的资产，例如股票类别和固定收益证券，以分散投资风险。股票类别证券旨在为保单持有人争取更高的长线回报。

我们采取积极主动管理的投资策略，会因应市场情况转变而调整。在正常情况下，我们的专家会把较高风险的资产（例如股票）以较低的比例分配在保证回报较高的保险计划内，而在保证回报较低的保险计划内，较高风险资产的比例则较高，借此让风险水平切合不同产品的风险程度。我们可能借助衍生工具来管理风险或改善回报，也可能利用证券借贷提高回报。

以下段落解释我们根据投资策略所制定的现时投资分布。如我们对投资策略作出重大变更，我们将会通知您相关的内容，并解释变更原因以及随之而来的影响。

## 您的计划的投资组合

以下为现时的长期目标资产分配：

资产类别	以美元结算的 保单资产分配比例 (%)
固定收益证券	60%
股票类别证券	40%

我们投资在固定收益证券，以支持履行对保单持有人的保证责任。

而我们主要投资在至少达投资级别的固定收益证券，并加入小部分高收益债券和新兴市场债券，以提高收益和分散风险。

股票类别证券则大部分投资在国际主要证券交易所上市的股票。

我们现时会大致配对固定收益证券的投资货币与相关保单的结算货币。股票类别证券则相对享有更大弹性，以分散风险。视乎市场上的供应和投资机会，我们可能投资保单结算货币以外的固定收益证券，并利用外汇对冲以减低汇率波动的影响。

我们采取全球资产投资策略，以获得多元化投资组合的优势。我们会定期检讨资产的地区组合，而现时大部分的资产投资在美国和亚洲。

我们将积存生息户口内的金额主要投资于固定收益证券。

我们积极主动管理各资产的实际持有量，并因应市场环境变动和投资机会作出调整。由于资产价值会因应经济环境和投资表现而变动，实际的资产分配可能有别于上述目标资产分配。此外，我们会定期检讨投资组合，确保其切合我们的投资目标和风险承受能力。有关投资组合的更多信息，请参阅 <https://pruhk.co/investmentmix>。

## 主要风险

### 我们的信贷风险如何影响您的保单？

计划的保证现金价值（如适用）和保险权益会受我们的信贷风险所影响。假如我们宣布无力偿债，您可能损失保单的价值以及其保障。

### 货币汇率风险如何影响您的回报？

外币的汇率可能波动。因此，当您选择把所发放的权益金额兑换至其他货币时，可能会蒙受显著损失。此外，当您把权益金额兑换至其他货币时，将必须受限于当时适用的货币兑换规定。您需要为把您的权益金额兑换至其他货币的决定自行承担 responsibility。

### 保单退保或提取保单款项有何风险？

保险计划的流动性有限。我们强烈建议您预留足够流动资产作应急用途。如您作保单退保或在保单提取款项，特别在保单生效初期，您可获取的金额可能会远低于您已缴付的保费。

### 通胀如何影响您的计划的价值？

我们预期通胀将引致未来生活费用上升，意指您现时投保的保险计划所提供的保障在将来不会有相同的购买力（即使该保险计划提供递增保障权益以抵消通胀）。

## 重要信息

### 自杀条款

假如受保人在保单生效日起计1年内自杀，不论当时神智正常或失常，身故赔偿将只限于退还已缴交的保费（不附利息），并扣除我们就本保单曾支付的任何金额和任何您未偿还的欠款。

在更换受保人后，假如新受保人在更换受保人的生效日起计1年内自杀，不论当时神智正常或失常，身故赔偿将只限于

- (i) 退还已缴交的保费（不附利息）加积存生息户口内的任何金额，并扣除保单内任何您未偿还的欠款和利息；或
- (ii) 在更换受保人的生效日当天的退保价值，以较高者为准。我们会扣除在更换受保人的生效日当天就本保单已支付的任何保障。

### 取消保单的权利

购买人寿保险计划的客户有权在冷静期（即「犹豫期」）内取消保单，并可获退回已扣除任何曾提取现金款项后的任何已缴付保费和保费征费。只要保单未曾作出索偿，客户可在 (1) 保单或 (2) 有关通知书（以说明保单已经备妥和犹豫期的届满日）交付给客户或其指定代表当天起计的21个日历日内，以较先者为准，以书面通知我们提出取消保单。该通知书必须由客户签署并由保诚保险有限公司在香港九龙尖沙咀广东道21号海港城港威大厦保诚保险大楼8楼在犹豫期内直接收妥。

保费和保费征费将以申请本保单时缴付保费和保费征费的货币为单位退回。如缴付保费和保费征费的货币与本计划的保单货币不同，在本保单下退回的保费和保费征费金额将按现行汇率兑换至缴付保费和保费征费的货币支付，我们拥有绝对酌情权不时厘定有关汇率。犹豫期结束后，若客户在保障期完结前取消保单，实际的现金价值（如适用）可能大幅少于您已缴付的保费总金额。

### 自动交换财务帐户信息

全球超过100个国家和司法管辖区已经承诺实施关于自动交换财务帐户信息（自动交换信息）的新规定。根据新规定，财务机构必须辨识具有外国税务居民身份的帐户持有人，并向财务机构运营当地的税务部门申报有关该帐户持有人投资收益和帐户结余的若干信息。在相关国家或司法管辖区开始进行自动交换信息后，财务帐户持有地当地的税务部门则会向帐户持有人税务居住地的税务部门提供相关信息。上述信息交换将会每年定期进行。

香港已经立法实施自动交换信息的新规定（请参考已在2016年6月30日生效的《2016年税务（修订）（第3号）条例》（以下简称为「修订条例」））。因此，上述要求将适用于包括保诚在内的香港财务机构。根据这些新规定，部分保诚的保单持有人将被视为「帐户持有人」。包括保诚在内的香港财务机构须实施尽职审查程序，以辨识具有外国税务居民身份的财务帐户持有人（如财务机构为保险公司，即是保单持有人）；若帐户持有人为实体，则必须辨识其「控权人」是否为外国税务居民，并向税务局申报该等信息。税务局可向帐户持有人的税务居住地提供该等信息。

为遵守相关法律的规定，保诚可能会要求您，作为帐户持有人：

- (1) 填写并向我们提供一份自我证明表格（其中，您需要在表格中列明您的税务居住地、在该税务居住地的税务编号和出生日期；如保单持有人为实体（如信托或公司），您也必须列明持有保单的实体所属的实体类别，以及关于该实体「控权人」的信息）；
- (2) 向我们提供为遵守保诚尽职审查程序要求所必须的全部信息和文件；以及
- (3) 在任何影响您税务居民身份的情况发生后，在30天内通知我们并向我们提交一份已适当更新的自我证明表格。

根据《修订条例》规定的尽职审查程序，所有新开立帐户的帐户持有人均必须进行自我证明。对于现有帐户，假如必须申报的金融机构对帐户持有人的税务居住地存疑，该金融机构可以要求帐户持有人向其提供一份自我证明以核实帐户持有人的税务居住地。

保诚不能为您提供任何税务或法律上的咨询。假如您有任何关于您税务居住地的疑问，请寻求专业咨询。就自动交换信息对您或您所持有的保单的影响，请寻求独立专业咨询。

帐户持有人在向申报金融机构提交自我证明时，假如知情或罔顾实情地提交在重要事项上具误导性、虚假或不正确的陈述，一经定罪，可被处以第三级罚款（10,000港元）。

有关《共同汇报标准》以及自动交换信息在香港落实的详情，请参阅税务局网站：[www.ird.gov.hk/chs/tax/dta\\_aeoi.htm](http://www.ird.gov.hk/chs/tax/dta_aeoi.htm)。



## 与我们联系取得更多信息

如欲了解本计划的详情，请联系您的顾问或致电我们的客户服务热线2281 1333。

## 注

隽享入息保障计划由保诚保险有限公司（「保诚」）承保。您可以选择单独投保本计划，毋须同时投保其他类型的保险产品，除非该计划只设附加保障选项，而必须附加在基本计划。此小册子不包含本计划的完整条款和细则并只作参考用途，不能作为保诚与任何人士或团体所订立的任何合约。您应仔细阅读此小册子载列的风险披露事项和主要不受保范围（如有）。如欲了解更多有关本计划的其他详情、完整条款和细则，请向保诚索取保单样本以作参考。

保诚有权根据保单持有人和/或受保人在投保时所提供的信息接受或拒绝任何申请。

缴付保费的划线支票抬头请注明「保诚保险有限公司」。

此小册子仅旨在香港派发，并不能诠释为保诚在香港境外提供、出售或游说购买任何保险产品。如在香港境外的任何司法管辖区的法律下提供或出售任何保险产品属于违法，保诚不会在该司法管辖区提供或出售该保险产品。



保誠保險有限公司

(保誠集團成員)

香港九龍尖沙咀廣東道21號

海港城港威大廈

保誠保險大樓8樓

客戶服務熱線：2281 1333

公司網頁

[www.prudential.com.hk](http://www.prudential.com.hk)